

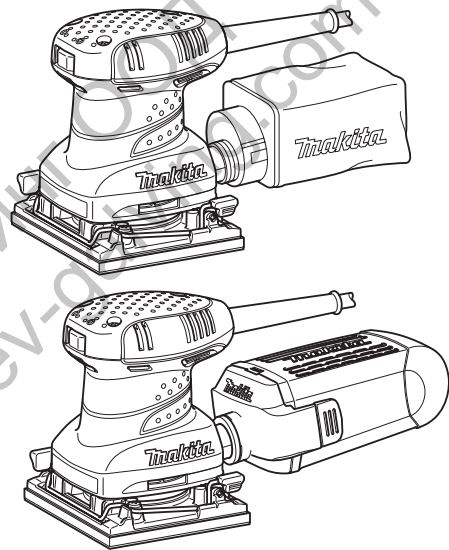


ИНСТРУКЦИИ ЗА УПОТРЕБА

Виброшлайф

BO4555
BO4556
BO4557
BO4558

Превод от оригиналните
инструкции



009089

 ДВОЙНА ИЗОЛАЦИЯ

ВАЖНО: Прочетете преди употреба.

СПЕЦИФИКАЦИИ

Модел	BO4555	BO4556	BO4558	BO4557
Размер на шлайфащата подложка	112 mm x 102 mm			
Цикли в минута (min ⁻¹)	14 000			
Размери (Д x Ш x В)	131 mm x 112 mm x 142 mm	131 mm x 112 mm x 141 mm		131 mm x 112 mm x 137 mm
Тегло	1,1 kg		1,2 kg	1,0 kg
Клас на безопасност	II / III			

- Поради нашата непрестанна изследователска и развойна дейност, посочените тук спецификации подлежат на промяна без предупреждение.
- Спецификациите може да се различават за отделните държави.
- Теглото е определено според ЕРТА-процедура 01/2003

END201-5

Символи

Обозначените върху оборудването символи са описани по-долу. Трябва да сте сигурни, че сте разбрали тяхното значение преди употреба.



- Прочетете инструкциите за употреба.



- ДВОЙНА ИЗОЛАЦИЯ



- Само за държавите от ЕС
Не извърляйте електрическо оборудване в контейнерите за битови отпадъци!
Съгласно Директива 2002/96/ЕС на Европейския съюз за отпадно електрическо и електронно оборудване и нейното прилагане според местното законодателство, излязлото от експлоатация електрическо оборудване трябва да бъде събирано отделно и предавано за рециклиране на оторизирана според екологичните норми служба или организация.

ENE052-1

Предназначение

Електроинструментът е предназначен за шкурковане на широки повърхности от дърво, пластмаса и метал, както и на боядисани повърхности.

ENF002-1

Захранване

Електроинструментът трябва да бъде свързан само към захранваща мрежа с посоченото на табелката напрежение и може да работи само с монофазно променливотоково захранване. Електроинструментът е с двойна изолация съгласно Европейските стандарти и следователно може да бъде включван в контакти без заземяваща клема.

ENG905-1

Шум

Типично А-ниво на шума, определено според EN60745:

Модел BO4555

Ниво на звуково налягане (L_{pA}): 80 dB(A)

Отклонение (K): 3 dB(A)

Нивото на шума по време на работа може да надвиши 80 dB (A).

Модел BO4556

Ниво на звуково налягане (L_{pA}): 82 dB(A)

Ниво на звукова мощност (L_{WA}): 93 dB(A)

Отклонение (K): 3 dB(A)

Модел BO4557

Ниво на звуково налягане (L_{pA}): 76 dB(A)

Отклонение (K): 3 dB(A)

Нивото на шума по време на работа може да надвиши 80 dB (A).

Модел BO4558

Ниво на звуково налягане (L_{pA}): 79 dB(A)

Отклонение (K): 3 dB(A)

Нивото на шума по време на работа може да надвиши 80 dB (A).

Използвайте антифони

ENG900-1

Вибрации

Обща стойност на вибрациите (векторна сума по три оси), определена според EN60745:

Модел BO4555

Режим на работа: шкурковане на метална плоча

Вибрационни емисии (a_{hv}): 2,5 m/s² или по-малко

Отклонение (K): 1,5 m/s²

Модел BO4556

Режим на работа: шкурковане на метална плоча

Вибрационни емисии (a_{hv}): 3,0 m/s²

Отклонение (K): 1,5 m/s²

Модел BO4557, BO4558

Режим на работа: шкурковане на метална плоча

Вибрационни емисии (a_{hv}): 3,5 m/s²

Отклонение (K): 1,5 m/s²

- Декларираната стойност на вибрационни емисии е измерена съгласно стандартните тестови методи и може да се използва за сравняване на един електроинструмент с друг.
- Декларираната стойност на вибрационни емисии може също да се използва за предварителна оценка на вибрационното въздействие.

⚠ ПРЕДУПРЕЖДЕНИЕ:

- Вибрационните емисии по време на реална употреба може да се различават от декларираните стойности в зависимост от начина на използване на електроинструмента.
- Трябва да сте сигурни, че сте определили правилно мерките за безопасност на оператора, които се базират на оценката на вибрационното въздействие в реални условия на работа (като вземете предвид всички етапи на работния цикъл – например времето, през което електроинструментът е изключен, и времето, когато работи на празен ход – в допълнение към времето за работа).

ENH101-14

Само за Европа

CE – Декларация за съответствие

Ние от Makita Corporation с цялата си отговорност декларираме, че посочените по-долу изделия:

Име на изделието:

Виброшлайф

Модел No./ Тип: BO4555, BO4556, BO4557, BO4558 са серийно производство и

Съответстват на следните директиви на ЕС:

2006/42/EC

И са произведени в съответствие със следните стандарти и нормативни документи:

EN60745

Техническата документация се съхранява от нашия оторизиран представител за Европа:

Makita International Europe Ltd.

Michigan Drive, Tongwell,

Milton Keynes, MK15 8JD, England

8.4.2009



Tomoyasu Kato

Директор

Makita Corporation

3-11-8, Sumiyoshi-cho,

Anjo, Aichi, JAPAN

000230

GEA005-3

Общи правила за безопасност на електроинструменти Предупреждения

⚠ ПРЕДУПРЕЖДЕНИЕ Моля, прочетете всички предупреждения и инструкции за безопасност.

Неспазването на предупрежденията и инструкциите за безопасност може да причини токов удар, пожар и/или сериозно нараняване.

Моля, запазете всички предупреждения и инструкции за бъдеща справка.

Терминът “електроинструмент” в предупрежденията се отнася за захранван от електрическата мрежа или от акумулаторна батерия инструмент.

Безопасност на работната зона

1. **Поддържайте работната зона свободна от излишни предмети и добре осветена.** Тесните или тъмни пространства носят риск от злополука.
2. **Не използвайте електроинструменти във взривоопасни среди, например в близост до запалими течности, газове или прах.** Електроинструментите генерират искри, които може да възпламяват запалими газове или изпарения.
3. **Работете с електроинструменти далече от деца или наблюдатели.** Отвлечането на вниманието може да причини загуба на контрол върху електроинструмента.

Електрическа безопасност

4. **Щепселът на електроинструмента трябва да е съвместим с електрическия контакт. Не модифицирайте щепсела по никакъв начин. Никога не използвайте адаптери за електрически контакти с електроинструменти със заземен (занулен) корпус.** Немодифицираните щепсели и съвместимите електрически контакти намаляват риска от токов удар.
5. **Никога не докосвайте заземени повърхности, като например тръби, радиатори, кухненски печки и хладилници, при работа с електроинструмента.** Съществува повишен риск от токов удар, ако тялото ви е заземено.
6. **Не излагайте електроинструментите на дъжд или влага.** Попадналата в електроинструмента вода може да причини токов удар.
7. **Не увреждайте захранващия кабел. Никога не носете, не дърпайте и не изключвайте от контакта електроинструмента, като го държите за захранващия кабел.** Пазете захранващия кабел от топлина, масла, остри ръбове или движещи се предмети. Повреден или заплетен захранващ кабел може да причини токов удар.
8. **Когато работите с електроинструмента на открито, използвайте удължител за захранващия кабел, предназначен за използване на открито.** Използването на удължител, предназначен за използване на открито, намалява риска от токов удар.
9. **Ако използването на електроинструмента във влажна среда е неизбежно, използвайте електрическо захранване с дефектнотокова защита (ДТЗ).** Използването на ДТЗ намалява риска от токов удар.
10. **Препоръчва се използването на ДТЗ с номинален ток на утечка 30 mA или по-малък.**

Лична безопасност

11. **Работете с електроинструмента с повишено внимание, наблюдавайте работата си и използвайте разума си. Не използвайте електроинструмента под въздействието на умора, наркотици, алкохол или лекарства.** Моментно отклонение на вниманието при работа с електроинструмент може да причини сериозно нараняване.
12. **Използвайте лични предпазни средства. Винаги носете предпазни очила.** Предпазната екипировка (напр. маска против прах, предпазни обувки против подхлъзване, каска или антифони), използвана за съответните условия, намалява риска от нараняване.
13. **Избягвайте неволно стартиране на електроинструмента. Убедете се, че пусковият превключвател на електроинструмента е в позиция "Изкл.", преди да свържете електроинструмента към захранващата мрежа/батериата или преди да го вдигнете или носите.** Пренасянето на електроинструмент с пръст, поставен върху пусковия превключвател, или на работещ електроинструмент може да причини злополука.
14. **Отстранете всички затягащи (настройващи) ключове от електроинструмента, преди да го включите.** Забравеният върху въртящите се части на електроинструмента затягащ (настройващ) ключ може да причини нараняване.
15. **Не се протягвайте прекомерно. Поддържайте правилна стойка и баланс през цялото време.** Това ще ви осигури по-добър контрол върху електроинструмента при неочаквани ситуации.
16. **Носете подходящо облекло. Не носете широки дрехи или бижута. Дръжте косата, дрехите и ръкавиците си далече от движещите се части.** Широките дрехи, бижутата или дългата коса може да бъдат захванати от движещите се части.
17. **Ако използвате оборудване за улавяне и събиране на прах, уверете се, че то е свързано и се използва правилно.** Използването на оборудване за улавяне и събиране на прах може да намали опасностите, свързани с праха.

Използване и грижи за електроинструмента

18. **Не претоварвайте електроинструмента. Използвайте винаги подходящия електроинструмент за вашата задача.** Подходящият електроинструмент ще извърши работата по-добре и по-безопасно и при натоварването, за което е проектиран.
19. **Не използвайте електроинструмента, ако неговият пусков превключвател не работи правилно.** Всеки електроинструмент, който не може да бъде управляван правилно чрез пусковия си превключвател, е опасен и трябва да бъде ремонтиран.
20. **Изключете електроинструмента от захранващата мрежа или отстранете неговата батерия, преди да правите настройки, да сменяте аксесоари или да го приберете за съхранение.** Тези превантивни мерки за безопасност намаляват риска от случайно стартиране на електроинструмента.
21. **Съхранявайте електроинструмента на недостъпни за деца места и не позволявайте на хора, които не са запознати с функционирането на електроинструмента или с тези инструкции за експлоатация, да работят за него.** Електроинструментите са опасни в ръцете на неквалифицирани потребители.

22. **Полагайте грижи за електроинструмента. Проверявайте за неправилна центровка или блокиране на движещите се части, повреда на елементи и за всякакви други условия, които може да нарушат правилната работа на електроинструмента. Ако електроинструментът е повреден, предайте го за ремонт, преди да го използвате отново.** Много от злополуките се причиняват от лошо поддържани електроинструменти.
23. **Поддържайте режещите аксесоари добре заточени и чисти.** Правилно поддържаните и добре заточени режещи аксесоари се заключават по-рядко в материала и по-лесно се контролират.
24. **Използвайте електроинструмента и неговите аксесоари съгласно посочените в този документ инструкции, като вземете предвид работните условия и работата, която трябва да бъде извършена.** Използването на електроинструмента за операции, за които не е предназначен, може да причини злополука.

Сервиз

25. **Електроинструментът трябва да се ремонтира само от квалифицирани сервизни техници с използване на оригинални резервни части.** Това ще гарантира запазване на безопасността на електроинструмента.
26. **Следвайте инструкциите за смазване и смяна на аксесоарите.**
27. **Ръкохватките трябва винаги да са сухи, чисти и да не са изцапани с грес или масло.**

GEB021-4

ПРЕДУПРЕЖДЕНИЯ ЗА БЕЗОПАСНОСТ ЗА ШЛАЙФ

1. **Винаги използвайте предпазни очила.** Обикновените очила за корекция на зрението и слънчевите очила НЕ могат да служат като защитни очила.
2. **Дръжте стабилно електроинструмента.**
3. **Не оставяйте работещ електроинструмент без надзор.** Работете с електроинструмента само като го държите в ръце.
4. **Този електроинструмент не е водоустойчив, затова не трябва да мокрите повърхността на детайла.**
5. **Вентилирайте добре работната зона, когато шкурковате.**
6. **Някои материали съдържат химически вещества, които може да са токсични. Постарайте се да предотвратите вдишване на прах или контакт с кожата.** Следвайте инструкциите за безопасност на доставчика на материала.
7. **Използването на този електроинструмент за шкурковане на някои материали, бои и дърво може да изложи оператора на прах, съдържач вредни за здравето субстанции.** Използвайте подходяща респираторна защита.
8. **Уверете се, че шлайфащата подложка не е счупена или счупена, преди да започнете работа.** Повредената подложка може да причини нараняване.

ЗАПАЗЕТЕ ТЕЗИ ИНСТРУКЦИИ.

⚠ ПРЕДУПРЕЖДЕНИЕ:

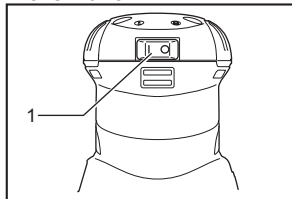
НЕ ПОЗВОЛЯВАЙТЕ на комфорта и доброто познаване на продукта (придобити след дълга употреба) да изместят стриктното спазване на правилата за безопасност на този продукт. **НЕПРАВИЛНОТО ИЗПОЛЗВАНЕ** или неспазването на правилата за безопасност, посочени в този документ, може да причини сериозно нараняване.

ФУНКЦИОНАЛНО ОПИСАНИЕ

⚠ ВНИМАНИЕ:

- Винаги трябва да сте сигурни, че електроинструментът е изключен и с изваден от електрическата мрежа щепсел, преди да настройвате или проверявате неговите функции.

Включване



008302

1. Пусков превключвател

⚠ ВНИМАНИЕ:

- Преди да включите щепсела в електрически контакт, винаги проверявайте дали електроинструментът е изключен.

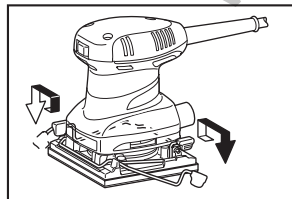
За да стартирате електроинструмента, натиснете позиция "I" на пусковия превключвател. За да спрете електроинструмента, натиснете позиция "O" на пусковия превключвател.

СГЛОБЯВАНЕ

⚠ ВНИМАНИЕ:

- Винаги трябва да сте сигурни, че електроинструментът е изключен и с изваден от електрическата мрежа щепсел, преди да извършвате операциите по сглобяване.

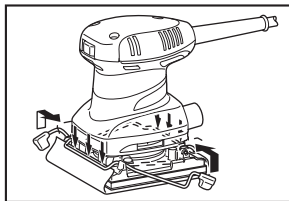
Монтиране и демонтиране на шкурка



008299

Отворете стягащата скоба, като освободите и повдигнете лоста, и след това вкарайте единия край на шкурката в стягащите челюсти, подравнявайки ръбовете на шкурката паралелно на страните на основата.

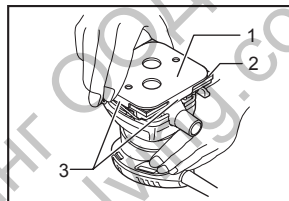
(Предварителното огъване на шкурката улеснява процедурата). След като поставите шкурката, върнете лоста в неговата първоначална позиция.



008293

Повторете същата процедура за другия край на основата, осигурявайки необходимото обтягане на шкурката.

След като сте поставили шкурката, уверете се, че стягащите челюсти я притискат стабилно. В противен случай, лошо закрепената шкурка ще се приплъзва, причинявайки неравномерно шкурковане.



008297

1. Перфорираща пластина
2. Шкурка
3. Водач

Когато използвате торба за прах, направете отвори в шкурката чрез перфориращата пластина:

1. Поставете електроинструмента с долната част нагоре.
2. Поставете перфориращата пластина върху шкурката така, че огънатите страни на пластината да са подравнени с краищата на шкурката.
3. Натиснете перфориращата пластина, за да пробие отвори в шкурката.

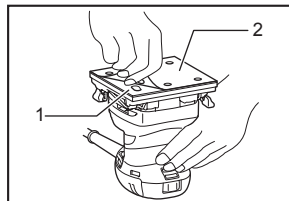
⚠ ВНИМАНИЕ:

- Винаги отстранявайте перфориращата пластина, преди да работите с електроинструмента.

Само за модела BO4555

ЗАБЕЛЕЖКА:

Използвайте велкро шкурка на Makita с този виброшлайф.



008296

1. Велкро шкурка
2. Основа

1. Поставете електроинструмента с долната част нагоре.
2. Наложете шкурката така, че да бъде точно подравнена с ръбовете на подложката. Уверете се, че отворите на шкурката съвпадат точно с отворите на подложката (прахът ще бъде засмукван през тези отвори и затова е важно те да не бъдат запушени).
3. Натиснете шкурката силно върху подложката.

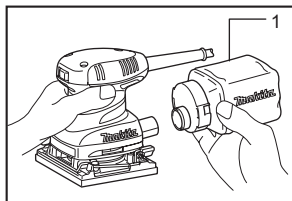
За да отстраните шкурката:

1. Поставете електроинструмента с шкурката нагоре.
2. Хванете шкурката за единия ъгъл и я отстранете от подложката.

ЗАБЕЛЕЖКА:

- Ако шкурката е в добро състояние, запазете я за бъдеща употреба.

Торба за прах (аксесоар)



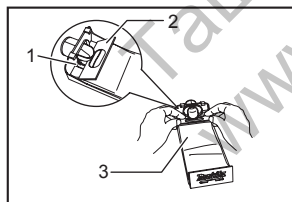
008301

1. Торба за прах

Използването на торба за прах прави работната зона по-чиста и улеснява събирането на праха. За да поставите торба за прах, вкарайте отвора на торбата в щуцера на електроинструмента. Уверете се, че жлебът на отвора на торбата за прах съвпада с изпъкналата част на щуцера на електроинструмента.

За безпроблемна работа, изпразвайте торбата за прах, когато е наполовина пълна, потупвайки я леко, за да отстраните колкото е възможно повече прах.

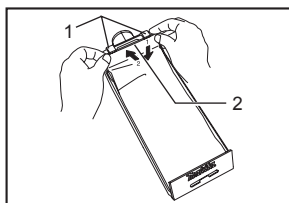
Поставяне на хартиена торба за прах (аксесоар)



003742

1. Жлеб
2. Предна картонена гривна
3. Предна част на хартиената торба за прах

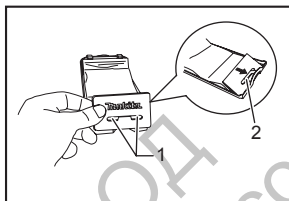
Поставете хартиената торба в носача за хартиени торби с нейната предна част нагоре. Вкарайте предната картонена гривна на торбата за прах в жлеба да носача за хартиени торби.



003743

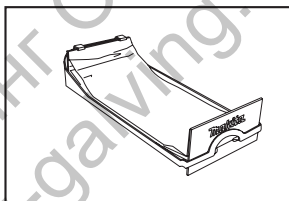
1. Скоби
2. Горна част

След това натиснете горната част на картонената гривна в указаната със стрелка посока, за да я закачите за скобите.



003744

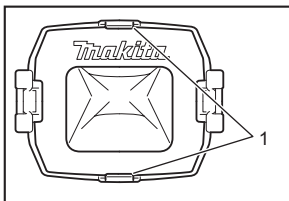
1. Процеп
2. Водач



003745

Вкарайте процепа на хартиената торба във водача на носача за хартиени торби за прах. След това монтирайте носача с хартиената торба към електроинструмента.

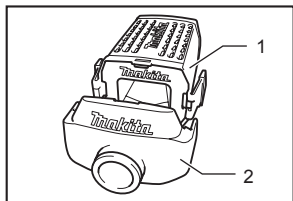
Поставяне на хартиен филтър



009094

1. Закрепващи крилца

Уверете се, че логото на картонената гривна и логото на контейнера за прах са разположени от една и съща страна и след това поставете хартиения филтър, като вкарате картонената гривна в жлебовете на закрепващите крилца.

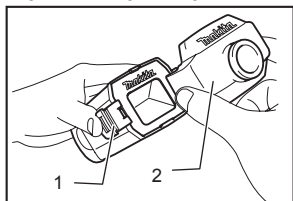


009095

1. Контейнер за прах
2. Щуцер за прах

Уверете се, че логото на картонената гривна и логото на щуцера за прах са разположени от една и съща страна и след това монтирайте щуцера за прах към контейнера за прах.

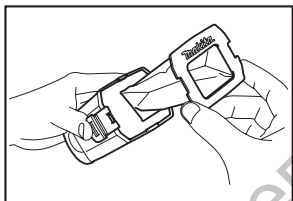
Отстраняване на контейнера за прах и хартиения филтър.



009092

1. Езиче
2. Щуцер за прах

Отстранете щуцера за прах, като натиснете двете езичета.

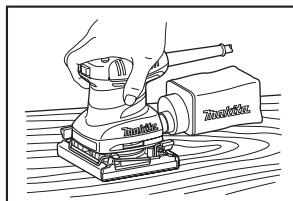


009093

Отстранете хартиения филтър, като притиснете картонената гривна в областта на логото и издърпате картонената гривна надолу, за я освободите от закрепващите крилца на контейнера за прах.

УПОТРЕБА

Шкурковане



008294

⚠ ВНИМАНИЕ:

- Не стартирайте електроинструмента без поставена шкурка. В противен случай може сериозно да повредите шлайфащата подложка.

- Не претоварвайте електроинструмента. Прекомерният натиск върху електроинструмента може да намали ефективността на шлайфането, да повреди шкурката или да съкрати живота на електроинструмента.

Дръжте стабилно електроинструмента. Включете електроинструмента и изчакайте, докато той достигне пълните си обороти. След това внимателно поставете електроинструмента върху обработваната повърхност. С всеки ход на виброшлайфа се отнема само малко количество материал от обработваната повърхност. Тъй като качеството на повърхността е по-важно от количеството отнет материал, не натискайте силно електроинструмента. Винаги дръжте шлайфащата основа паралелно на обработваната повърхност.

ПОДДРЪЖКА

⚠ ВНИМАНИЕ:

- Винаги трябва да сте сигурни, че електроинструментът е изключен и с изваден от електрическата мрежа щепсел, преди да извършвате дейности по поддръжка или проверка.
- Никога не трябва да използвате бензин, бензол, разреждател за боя, алкохол или подобни течности. Те може да причинят обезцветяване, деформиране или увреждане на корпуса.

За да се гарантира високо ниво на БЕЗОПАСНОСТ и НАДЕЖНОСТ на продукта, ремонтите, проверката и смяната на графитните четки, както и всякакъв друг вид поддръжка и настройки, трябва да се извършват в авторизиран сервизен център на Makita и с използване на оригинални резервни части на Makita.

АКСЕСОАРИ

⚠ ВНИМАНИЕ:

- Тези аксесоари и приспособления са предназначени за използване с вашия електроинструмент Makita, описан в този документ. Използването на всякакъв друг вид аксесоари или приспособления може да причини нараняване на хора. Използвайте аксесоарите и приспособленията само за целта, за която са предназначени.

Ако се нуждаете от помощ или повече информация за тези аксесоари, свържете се с местния сервизен център на Makita.

- Шкурка (без перфорирани отвори)
- Хартиена торба за прах
- Носач за хартиена торба за прах
- Перфорираща пластина
- Торба за прах
- Контейнер за прах
- Хартиен филтър

Ташев-Галвинг ООД
www.tashev-galving.com

Makita Corporation

Anjo, Aichi, Japan

www.makita.com

МАКИТА България ЕООД

София 1186, Околовръстен път No 373
Телефон: +359 2 921 0551, Факс: +359 2 921 0550
Имейл: office@makita.bg, <http://www.makita.bg>